

Finansräkenskaper andra kvartalet 2016

Finansiella tillgångar och skulder för olika samhällssektorer

Financial accounts second quarter 2016

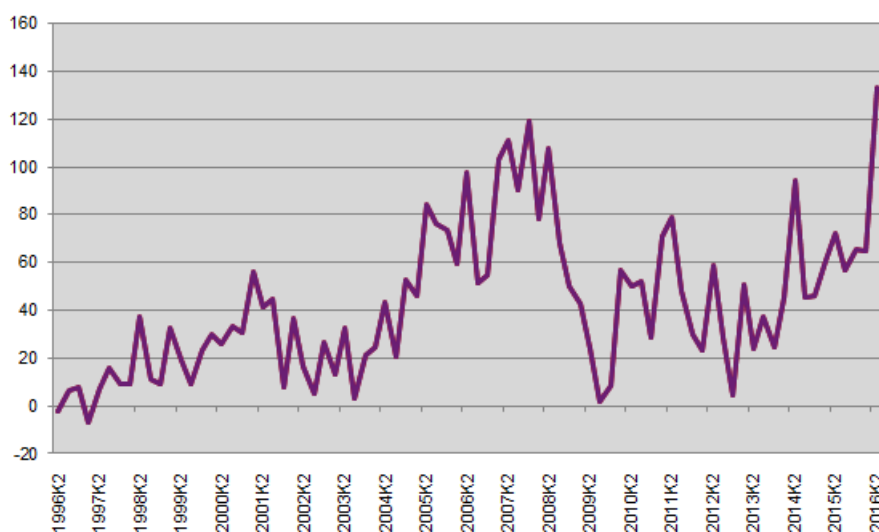
I korta drag

Rekordutlåning till hushåll och företag

Banker och bostadsinstitut lånade ut historiskt stora belopp till hushåll och icke-finansiella bolag under andra kvartalet 2016. Nettoutlåningen var 133 miljarder kronor. Senast utlåningen var på motsvarande nivå var under 2007.

Bankerna och bostadsinstituten lånade tillsammans ut 75 miljarder till hushållen och 58 miljarder till de icke-finansiella bolagen under andra kvartalet 2016. Senast utlåningen var på motsvarande nivå var strax innan finanskrisen 2008. Jämfört med andra kvartalet i fjol var det utlåningen till icke-finansiella bolag som ökade mest.

Banker och bostadsinstituts nettoutlåning till hushåll och icke-finansiella bolag, transaktioner, mdkr



Den stora utlåningen finansierades delvis genom hushållens insättningar på bankkonton. Den låga räntan till trots satte hushållen netto in 71 miljarder kronor på bankkonton under kvartalet.



Nicolai Nystrand, SCB, tfn 08-506 945 45, nicolai.nystrand@scb.se
Caroline Ahlstrand, SCB, tfn 08-506 943 33, caroline.ahlstrand@scb.se

Statistiken har producerats av SCB på uppdrag av Finansinspektionen, som ansvarar för officiell statistik inom området.

ISSN 1654-3173 Serie FM17 – Finansräkenskaper, Kvartal. Utkom den 22 september 2016.

URN:NBN:SE:SCB-2016-FM17SM1603_pdf

Tidigare publicering: Se avsnittet Fakta om statistiken.

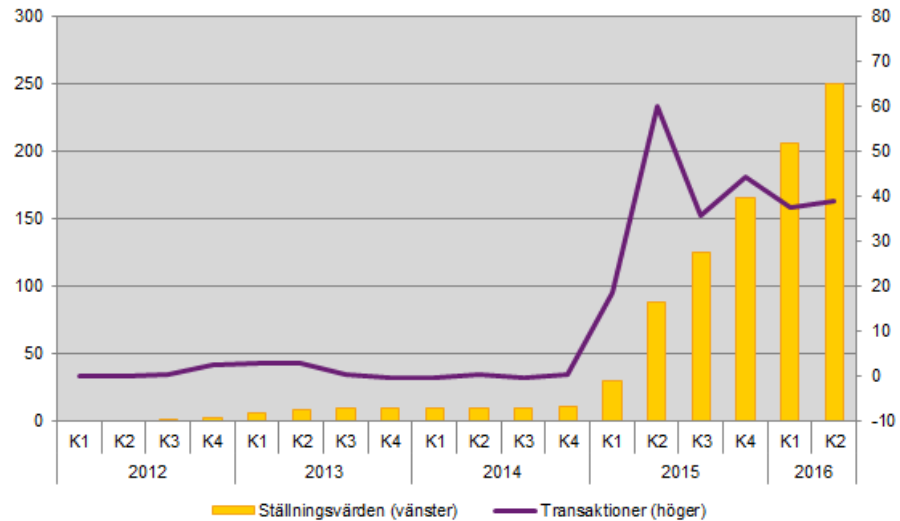
Utgivare av Statistiska meddelanden är Stefan Lundgren, SCB.

Riksbanken fortsatte stödköpa statsobligationer

Riksbanken fortsatte under andra kvartalet 2016 att bedriva en expansiv penningpolitik genom att lämna reporäntan oförändrad samtidigt som de fortsatte stödköpen av statsobligationer.

Riksbankens stödköp av statsobligationer uppgick till 39 miljarder under andra kvartalet. De senaste två åren har Riksbanken nettoköpt statsobligationer för 236 miljarder och det totala innehavet uppgick vid utgången av kvartalet till 250 miljarder.

Riksbankens innehav och nettoköp av statsobligationer, ställningsvärden och transaktioner, mdkr



Statistiken med kommentarer	4
Kronan försvagades	4
Riksbanken stödköpte ytterligare statsobligationer	5
Hög utlåning till icke-finansiella bolag	5
Hushållen sparade på bankkonton	6
Monetära finansinstitut sålde räntebärande värdepapper	6
Hushållen sparade 100 nya miljarder	7
Högt finansiellt sparande i staten	8
Sociala trygghetsfonder köpte obligationer	10
Tabeller	11
1. Finansiellt sparande för olika sektorer 2016 kv 2, transaktioner (mnkr)	11
2. Finansiellt sparande för olika sektorer 2016 kv 1, transaktioner (mnkr)	12
3. Finansiellt sparande enligt Finansräkenskaperna, per kvartal (mdkr)	13
Teckenförklaring	16
Fakta om statistiken	17
Detta omfattar statistiken	17
Definitioner och förklaringar	17
Så görs statistiken	17
Statistikens tillförlitlighet	18
Bra att veta	18
Revideringar	18
Annan statistik	20
In English	21
Lending to household and corporations hits record levels	21
The Riksbank continued to purchase government bonds	21
Revisions	22
Definitions and explanations	22
List of tables	22

Statistiken med kommentarer

Kronan försvagades

Folkomröstningen i Storbritannien där britterna den 23 juni röstade för ett utträde ur EU orsakade stora rörelser på de finansiella marknaderna under slutet av andra kvartalet 2016. Efter omröstningen föll pundet kraftigt och nådde den lägsta nivån mot kronan på två år. Första handelsdagen efter midsommarhelgen handlades ett GBP till 11,43 kronor, en nedgång med 72 öre från valdagen. Samtidigt föll Stockholmsbörsen, enligt Affärsvärldens generalindex, med mer än 8 procent. Totalt slutade kvartalet på minus 2,6 procent medan första halvåret 2016 noterades till minus 6,8 procent.

Den 20:e april uppgick TCW-index, som mäter kronans värde mot en viktad korg av andra valutor, till 126,8. Kronan har inte varit så stark sedan slutet av 2014. Kronan försvagades därefter och index steg till 130,7 per den sista juni.

TCW-index, indexenheter

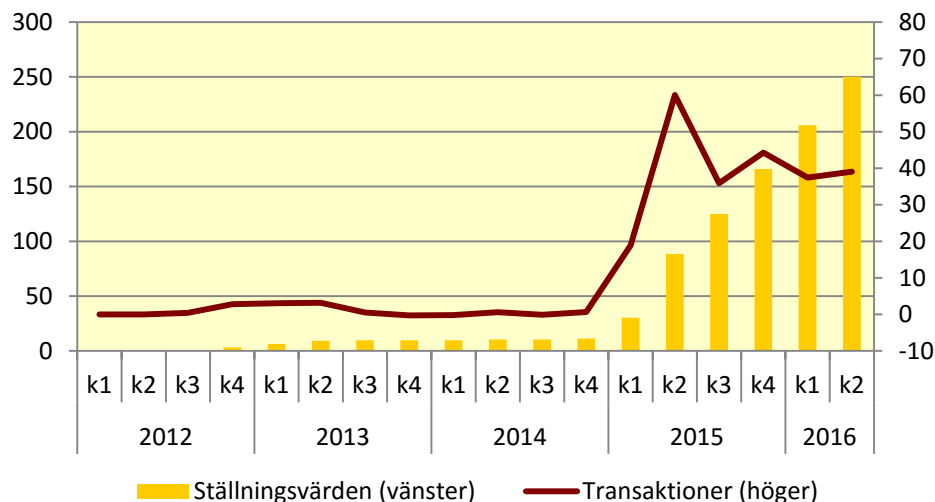


Reporäntan ligger sedan Riksbankens sänkning i februari kvar på rekordlåga -0,50 procent. De svenska marknadsräntorna fortsatte under andra kvartalet ändå att falla. Den 10-åriga statsobligationsräntan föll med hela 54 räntepunkter till 0,26 procent. Även den amerikanska och eurozonens 10-åriga statsobligationsräntor sjönk till historiskt låga nivåer. Eurozonens 10-åriga statsobligationsränta handlades vid utgången av kvartalet till minus 0,13 procent.

Riksbanken stödköpte ytterligare statsobligationer

Riksbanken fortsatte stödköpen av statsobligationer och andra kvartalet uppgick köpen till 39 miljarder kronor. Under de senaste två åren har Riksbanken nettoköpt statsobligationer för 236 miljarder. Riksbankens totala innehav av statsobligationer uppgick vid utgången av andra kvartalet till 250 miljarder.

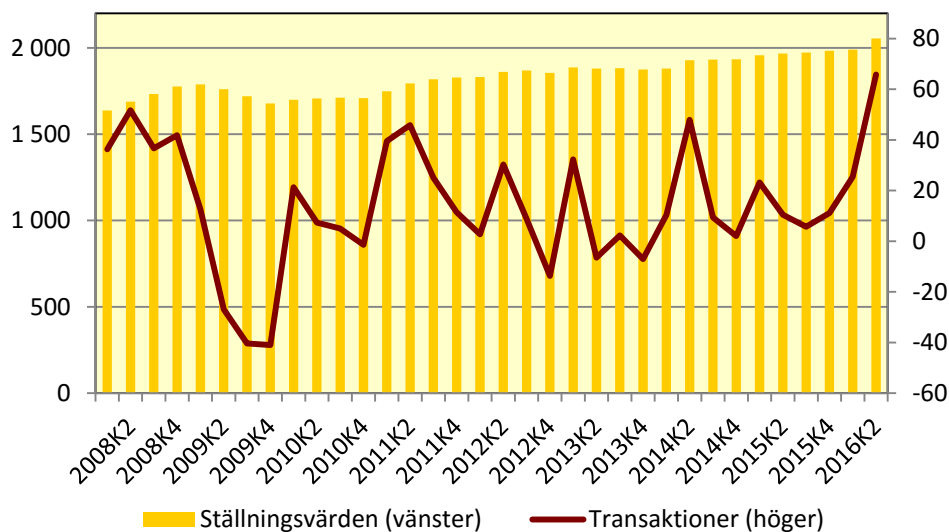
Riksbankens tillgångar i statsobligationer, ställningsvärden och transaktioner, mdkr



Hög utlåning till icke-finansiella bolag

De icke-finansiella bolagen ökade sin upplåning i monetära finansinstitut, MFI, med 66 miljarder kronor under det andra kvartalet, vilket var mer än under det närmast föregående kvartalet då motsvarande upplåning noterades till 25 miljarder. De monetära finansinstitutens utlåning till de icke-finansiella bolagen uppgick vid utgången av kvartalet till 2 054 miljarder kronor. Under den senaste femårsperioden har utlåningen ökat med 15 procent.

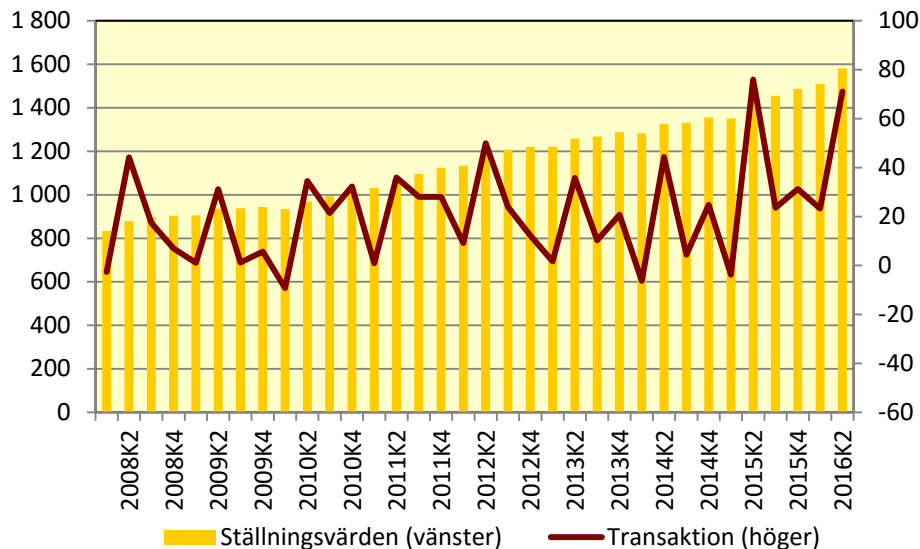
Monetära finansinstituts utlåning till icke-finansiella bolag, ställningsvärden och transaktioner, mdkr



Hushållen sparade på bankkonton

Bankinlåningen från hushållen ökade med 71 miljarder kronor under andra kvartalet 2016. Normalt är inlåningen hög andra kvartalet beroende på att hushållen får aktieutdelningar detta kvartal. Totalt uppgick inlåningen från hushållen till 1587 miljarder kronor vid slutet av andra kvartalet.

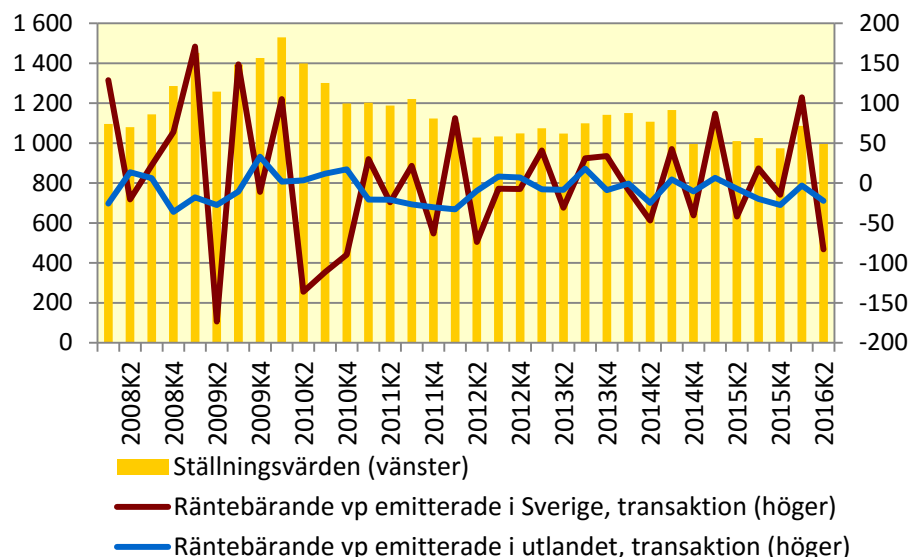
Hushållens bankinlåning, ställningsvärde och transaktioner, mdkr



Monetära finansinstitut sålde räntebärande värdepapper

De monetära finansinstituten, MFI:s, innehav i räntebärande värdepapper minskade med 91 miljarder kronor under det andra kvartalet 2016. Främst var det värdepapper emitterade i Sverige som förföll och nettosåldes. MFI:s innehav i svenska räntebärande värdepapper minskade med 79 miljarder medan innehaven i utländska minskade med 12 miljarder kronor. MFI:s totala innehav i räntebärande värdepapper uppgick till 995 miljarder kronor vid utgången av kvartalet.

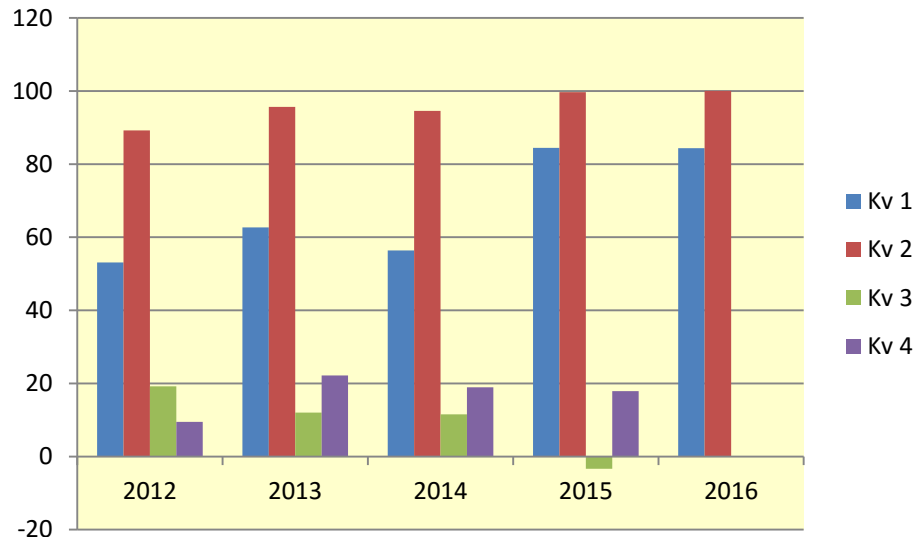
Monetära finansinstituts räntebärande värdepapper, ställningsvärden och transaktioner, mdkr



Hushållen sparade 100 nya miljarder

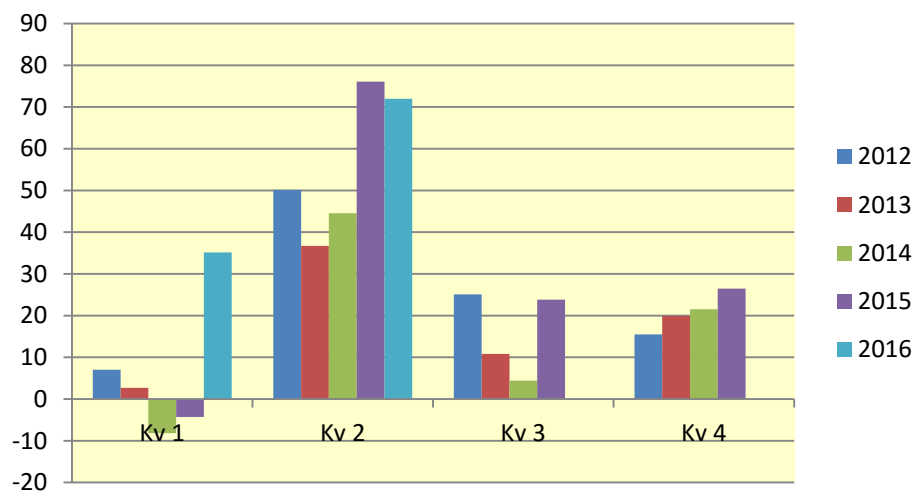
Hushållens finansiella sparande, transaktioner i finansiella tillgångar minus transaktioner i skulder, uppgick till 100 miljarder kronor under andra kvartalet 2016. Både första och andra kvartalets sparande låg i nivå med i fjol, men även om sparandet på en aggregerad nivå är lika så är fördelningen på sparformer olika. I fjol nettoköpte hushållen mer direktägda fondandelar och i år nettoköpte de mer bostadsrättsandelar och direktägda noterade aktier.

Hushållens finansiella sparande, transaktioner, mdkr



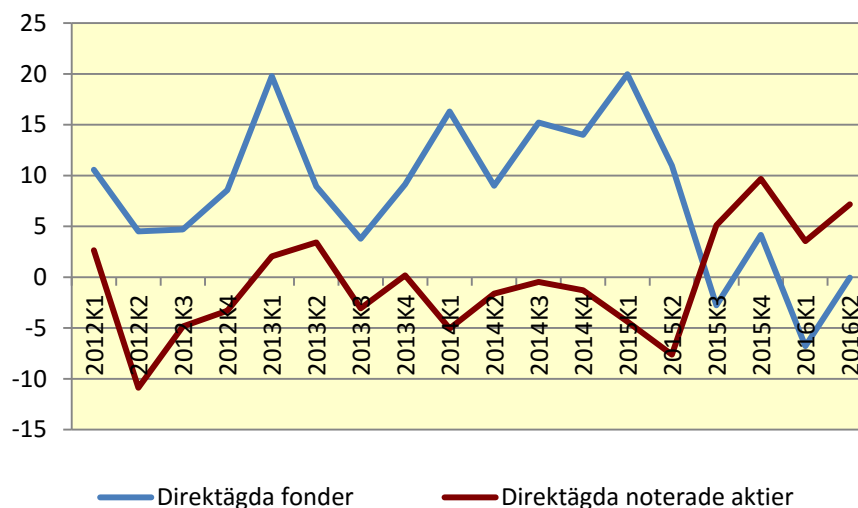
Hushållens nettoinlåning, det vill säga insättningar minus uttag på sparkonton, har ur ett historiskt perspektiv varit högt de senaste kvartalen. Till störst del utgörs inlåningen av bankinlåning, men hushållen har även sparkonton i andra kreditmarknadsföretag och i Riksgäldspar. De senaste fem kvartalen har hushållen nysparat 233 miljarder kronor på dessa sparkonton.

Hushållens inlåning, transaktioner, mdkr



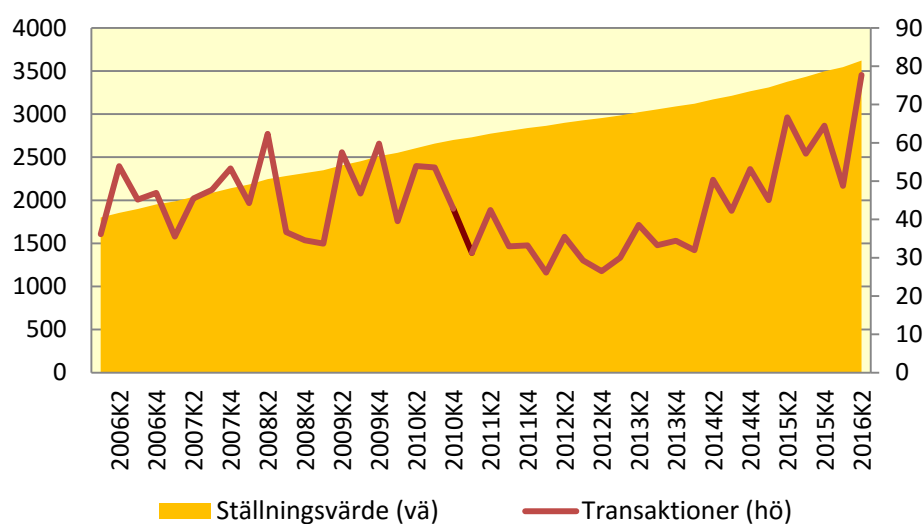
Under de senaste fyra kvartalen har det skett ett trendbrott i hushållens sparande, med ett skift från fonder till aktier. Från första kvartalet 2012 till andra kvartalet 2015 nettosålde hushållen direktägda noterade aktier för 34 miljarder kronor samtidigt som de nettoköpte direktägda fondandelar, ej ägda via försäkringssparande, för 155 miljarder. De senaste fyra kvartalet har hushållen istället nettosålt direktägda fondandelar för fem miljarder och nettoköpt direktägda noterade aktier för 26 miljarder.

Hushållens sparande i fonder och noterade aktier, transaktioner, mdkr



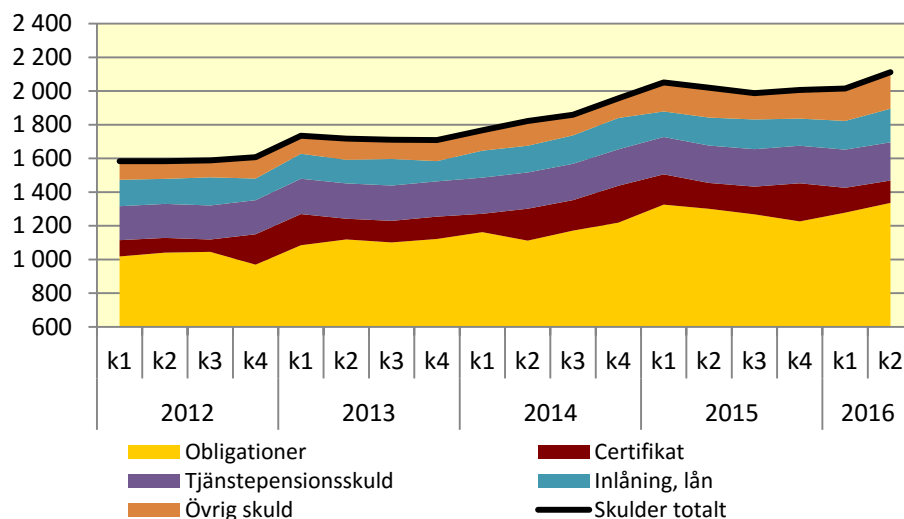
Vid utgången av andra kvartalet 2016 uppgick hushållens lån till 3 621 miljarder kronor. Det är en dubbling sedan inledningen av 2006. Största låneökningen under ett enskilt kvartal noterades under andra kvartalet 2016 då den uppgick till 78 miljarder kronor.

Hushållens lån, ställningsvärden och transaktioner, mdkr



Högt finansiellt sparande i staten

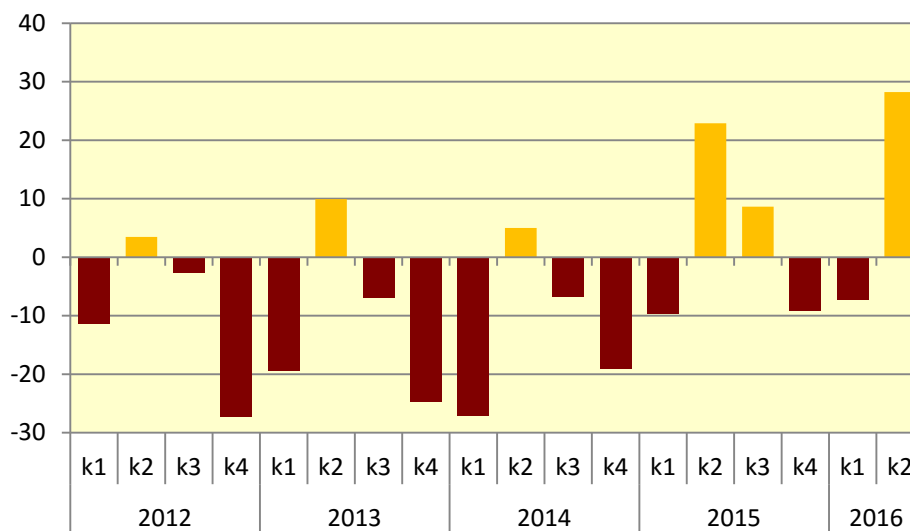
Vid utgången av det andra kvartalet 2016 noterades statsskulden till 2 112 miljarder kronor, varav räntebärande värdepapper utgjorde 1 469 miljarder kronor. Övriga skulder såsom obetalda/förutbetalda inkomster och utgifter, inlåning, lån och tjänstepensionsskuld uppgick till 643 miljarder kronor.

Statens skuld, ställningsvärden, mdkr

Statsskulden ökade under andra kvartalet med 97 miljarder kronor. Staten gick under kvartalet från kort till lång upplåning i räntebärande värdepapper. Totalt ökade den svenska statsobligationsskulden med 58 miljarder kronor under kvartalet, varav 24 miljarder kronor är en transaktionseffekt från nyemitterat och förfall och 34 miljarder en omvärderingseffekt från valutakurs- och marknadsvärderingsförändring.

Riksbanken fortsatte nettoköpen av statsobligationer och under kvartalet uppgick de till ett värde av 39 miljarder kronor. Investeringsfonder nettoköpte statsobligationer för 17 miljarder kronor medan försäkringsbolag och utländska investerare nettosålde statsobligationer för 12 respektive 20 miljarder kronor.

Skulden i korta räntebärande värdepapper, statsskuldsväxlar och commercial papers, minskade under kvartalet med 15 miljarder kronor. Främst var det utländska investerare som nettosålde.

Statens finansiella sparande, transaktioner, mdkr

Statens finansiella sparande, mätt som transaktioner i finansiella tillgångar minus transaktioner i skulder, uppgick till 28 miljarder kronor. Senast det noterades ett så högt finansiellt sparande för ett enskilt kvartal var under 2008. Det höga finansiella sparandet i staten förklaras av placeringar av överskott till följd av god svensk ekonomi med höga skatteinkomster för staten samt historiskt låga ränteutbetalningar på statsskulden. Under andra kvartalet 2016 placerade Riks-

gälden 37 miljarder i riksbankscertifikat. För helåret 2015 uppgick statens finansiella sparande till 13 miljarder kronor.

Sociala trygghetsfonder köpte obligationer

Sektorn sociala trygghetsfonder består av de fem AP-fonderna i det allmänna pensionssystemet, den traditionella försäkringen inom premiepensionssystemet samt vissa andra tillgångar och skulder som Pensionsmyndigheten förvaltar inom premiepensionssystemet.

Nettot mellan sektorns transaktioner i finansiella tillgångar och skulder, det finansiella sparandet, uppgick under det andra kvartalet till 8 miljarder. Sektorn nettoköpte under kvartalet obligationer för 27 miljarder. Det var framför allt AP-fonderna som köpte efter att under årets första kvartal ha nettosålt obligationer till ett nästan lika stort belopp. Under årets andra kvartal nettosålde sociala trygghetsfonder aktier och andelar för 5 miljarder.

Tabeller

1. Finansiellt sparande för olika sektorer 2016 kv 2, transaktioner (mnkr)

1. Net lending(+)/net borrowing(-) by institutional sectors 2nd quarter 2016, transactions (SEK millions)

	Summa	Icke finansiella bolag	Finansiella bolag	Offentlig förvaltning	Hushåll	HIO ³	Summa svenska sektorer	Utlandet
	Total	Non-financial corp.	Financial corp.	General government	Household	NPISH ³	Total, Swedish sectors	Rest of the world
Finansiellt sparande	-	-69 413	-17 993	28 334	100 056	8 120	49 104	-49 104
<i>Net lending/net borrowing</i>								
Finansiella tillgångar	202 604	91 102	31 932	79 645	181 697	8 702	393 078	-190 474
<i>Financial assets</i>								
Monetärt guld och SDR	-2 340	.	-2 340	.	.	.	-2 340	-
<i>Monetary gold and SDRs</i>								
Sedlar, mynt och inlåning ¹	193 333	-34 047	108 800	-10 850	70 577	2 000	136 480	56 853
<i>Currency and deposits¹</i>								
Certifikat ² Short term securities ²	-3 735	6 039	-62 050	36 785	-	-	-19 226	15 491
Obligationer och förlagsbevis	-77 721	3 889	-26 742	30 936	345	-	8 428	-86 149
<i>Long term securities</i>								
Lån Loans	216 681	44 635	121 105	-953	-	58	164 845	51 836
Sv. börsaktier Sw. listed shares	-1 741	-6 807	21 889	12 985	7 889	6 397	42 353	-44 094
Sv. ej börs. akt. Sw. unlisted sh.	9 085	-3 501	8 764	-19 731	-	-	-14 468	23 553
Sv. andra ägarandelar Other equity	17 411	6 058	268	-5 030	15 179	-	16 475	936
Sv. fondandelar Sw. mutual fund sh.	15 506	-2 042	18 295	1 368	-46	-91	17 484	-1 978
Utl. aktier, andelar och fondandelar	139 569	68 016	66 626	3 697	1 230	-	139 569	-
<i>Foreign shares and other equity</i>								
Försäkringssparande	71 938	182	-787	-	72 404	-	71 799	139
<i>Insurance technical reserves</i>								
Finansiella derivat	-454 359	-1 264	-226 379	-16 785	-	-	-244 428	-209 931
<i>Financial derivatives</i>								
Handelskrediter och förskott	20 247	11 546	-	2 119	-	-	13 665	6 582
<i>Trade credits and advances</i>								
Förutbetalda kostnader och upplupna intäkter Other accounts receivable	58 730	-1 602	4 483	45 104	14 119	338	62 442	-3 712
Summa skulder Total liabilities	202 604	160 515	49 925	51 311	81 641	582	343 974	-141 370
Monetärt guld och SDR	-2 340	-	-	-	-	-	-	-2 340
<i>Monetary gold and SDRs</i>								
Sedlar och mynt Currency	-1 175	-	-1 455	-	-	-	-1 455	280
Inlåning ¹ Deposits ¹	194 508	-	262 148	5 587	-	-	267 735	-73 227
Certifikat ² Short term securities ²	-3 735	5 274	8 769	-16 779	-	-	-2 736	-999
Obligationer och förlagsbevis	-77 721	19 889	-114 947	26 421	-	-	-68 637	-9 084
<i>Long term securities</i>								
Lån Loans	216 681	95 849	15 848	10 385	77 712	507	200 301	16 380
Börsnoterade aktier Listed shares	47 394	5 740	-7 481	-	-	-	-1 741	49 135
Ej börsnoterade aktier	68 342	6 307	2 778	-	-	-	9 085	59 257
<i>Unlisted shares</i>								
Andra ägarandelar Other equity	26 407	18 107	-696	-	-	-	17 411	8 996
Fondandelar Mutual funds shares	37 687	-	15 506	-	-	-	15 506	22 181
Försäkringssparande	71 938	1 034	63 505	7 478	-	-	72 017	-79
<i>Insurance technical reserves</i>								
Finansiella derivat	-454 359	-463	-222 675	-12 322	-	-	-235 460	-218 899
<i>Financial derivatives</i>								
Handelskrediter och förskott	20 247	8 778	-	8 756	-	-	17 534	2 713
<i>Trade credits and advances</i>								
Upplupna kostnader och förutbetalda intäkter Other accounts payable	58 730	-	28 625	21 785	3 929	75	54 414	4 316

1.) Inkl. riksgäldsspar. National debt savings included.

2.) Inkl. statsskuldväxlar. Treasury bills included.

3.) Hushållens icke-vinstdrivande organisationer. Non profit institution serving households.

2. Finansiellt sparande för olika sektorer 2016 kv 1, transaktioner (mnkr)**2. Net lending(+)/net borrowing(-) by institutional sectors 1st quarter 2016, transactions (SEK millions)**

	Summa	Icke finansiella bolag	Finansiella bolag	Offentlig förvaltning	Hushåll	HIO ³	Summa svenska sektorer	Utlandet
	Total	Non-financial corp.	Financial corp.	General government	Household	NPISH ³	Total, Swedish sectors	Rest of the world
Finansiellt sparande	-	3 461	-107 141	2 190	84 342	3 920	-13 228	13 228
<i>Net lending/net borrowing</i>								
Finansiella tillgångar	572 473	-28 848	454 444	-22 964	127 649	4 048	534 329	38 144
<i>Financial assets</i>								
Monetärt guld och SDR	1	.	1	.	.	.	1	-
<i>Monetary gold and SDRs</i>								
Sedlar, mynt och inlåning ¹	493 330	20 114	193 689	21 943	30 222	3 506	269 474	223 856
<i>Currency and deposits¹</i>								
Certifikat ² Short term securities ²	-16 089	1 003	74 711	1 555	-	355	77 624	-93 713
Obligationer och förlagsbevis	123 827	11 269	89 670	-18 317	-3 601	-1 008	78 013	45 814
<i>Long term securities</i>								
Lån Loans	87 518	-95 736	158 821	1 070	-	165	64 320	23 198
Sv. börsaktier Sw. listed shares	14 229	-1 130	1 995	61	4 268	-1 486	3 708	10 521
Sv. ej börs. akt. Sw. unlisted sh.	40 644	-43 718	33 995	1 277	-	-	-8 446	49 090
Sv. andra ägarandelar Other equity	9 629	-252	-958	-887	10 790	-	8 693	936
Sv. fondandelar Sw. mutual fund sh.	15 581	5 929	10 652	909	-6 784	2 468	13 174	2 407
Utl. aktier, andelar och fondandelar	134 320	55 495	62 524	15 071	1 230	-	134 320	-
<i>Foreign shares and other equity</i>								
Försäkringssparande	58 168	3 405	-810	-	52 978	-	55 573	2 595
<i>Insurance technical reserves</i>								
Finansiella derivat	-499 542	-7 404	-242 912	-17 930	-	-	-268 246	-231 296
<i>Financial derivatives</i>								
Handelskrediter och förskott	-25 784	-22 666	-	-3 582	-	-	-26 248	464
<i>Trade credits and advances</i>								
Förutbetalda kostnader och upplupna intäkter Other accounts receivable	136 641	44 843	73 066	-24 134	38 546	48	132 369	4 272
Summa skulder Total liabilities	572 473	-32 309	561 585	-25 154	43 307	128	547 557	24 916
Monetärt guld och SDR	1	-	-	-	-	-	-	1
<i>Monetary gold and SDRs</i>								
Sedlar och mynt Currency	-6 819	-	-6 796	-	-	-	-6 796	-23
Inlåning ¹ Deposits ¹	500 149	-	326 231	27 743	-	-	353 974	146 175
Certifikat ² Short term securities ²	-16 089	18 996	44 842	-78 893	-	-	-15 055	-1 034
Obligationer och förlagsbevis	123 827	-11 141	126 045	35 696	-	-	150 600	-26 773
<i>Long term securities</i>								
Lån Loans	87 518	-56 422	112 680	-4 647	48 780	228	100 619	-13 101
Börsnoterade aktier Listed shares	49 609	14 265	-36	-	-	-	14 229	35 380
Ej börsnoterade aktier	146 538	-2 849	43 493	-	-	-	40 644	105 894
<i>Unlisted shares</i>								
Andra ägarandelar Other equity	14 219	10 517	-888	-	-	-	9 629	4 590
Fondandelar Mutual funds shares	4 037	-	15 581	-	-	-	15 581	-11 544
Försäkringssparande	58 168	855	65 994	-8 620	-	-	58 229	-61
<i>Insurance technical reserves</i>								
Finansiella derivat	-499 542	-3 784	-237 516	-17 012	-	-	-258 312	-241 230
<i>Financial derivatives</i>								
Handelskrediter och förskott	-25 784	-2 746	-	-21 153	-	-	-23 899	-1 885
<i>Trade credits and advances</i>								
Upplupna kostnader och förutbetalda intäkter Other accounts payable	136 641	-	71 955	41 732	-5 473	-100	108 114	28 527

1.) Inkl. riksgäldsspar. *National debt savings included.*2.) Inkl. statsskuldväxlar. *Treasury bills included.*3.) Hushållens icke-vinstdrivande organisationer. *Non profit institution serving households.*

3. Finansiellt sparande enligt Finansräkenskaperna, per kvartal (mdkr)**3. Net lending(+)/net borrowing(-) according to financial accounts, quarterly (SEK billions)**

		kv 1	kv 2	kv 3	kv 4	Summa kvartal
Icke-finansiella bolag	<i>Non-financial corporations</i>					
	1996	73,8	-60,4	-2,9	12,2	22,7
	1997	10,1	-97,1	-8,0	-19,5	-114,4
	1998	-99,5	-105,9	51,0	39,7	-114,7
	1999	-6,3	-95,7	-40,7	78,1	-64,6
	2000	-115,3	-75,6	-56,5	19,9	-227,5
	2001	-84,2	-59,6	-182,3	59,6	-266,5
	2002	-90,1	56,0	48,9	-52,4	-37,6
	2003	17,5	75,6	-60,2	88,6	121,5
	2004	-29,0	-87,1	82,1	23,6	-10,5
	2005	-59,4	-42,8	19,0	122,2	38,9
	2006	-132,1	0,4	8,6	117,0	-6,1
	2007	-100,2	-77,2	15,2	-82,8	-245,1
	2008	-119,9	-178,3	-58,8	-81,0	-438,0
	2009	-119,6	-47,7	117,4	93,0	43,2
	2010	166,5	-88,7	44,9	2,3	124,9
	2011	-117,5	1,7	16,5	96,5	-2,8
	2012	-26,6	-90,3	-79,8	47,3	-149,4
	2013	-45,8	-33,5	12,5	-13,7	-80,6
	2014	-80,1	-73,4	-21,2	156,8	-17,8
	2015	-51,0	-91,8	15,9	-44,6	-171,4
	2016	3,5	-69,4			-66,0
Finansiella bolag	<i>Financial corporations</i>					
	1996	-92,5	139,4	21,4	43,4	111,8
	1997	5,7	22,3	-23,0	94,7	99,6
	1998	-21,6	62,3	2,1	39,5	82,1
	1999	36,4	-28,8	49,7	-5,8	51,4
	2000	23,5	58,8	-14,7	48,7	116,2
	2001	60,3	8,7	165,7	115,9	350,6
	2002	-3,7	35,0	20,1	66,0	117,4
	2003	59,0	-97,0	31,2	-5,3	-12,1
	2004	60,8	15,5	-28,6	-8,9	38,8
	2005	5,0	8,1	-5,9	-86,1	-79,0
	2006	108,6	-94,5	-40,7	-13,0	-39,5
	2007	98,9	-124,3	56,3	175,2	206,1
	2008	1,9	-44,5	-89,2	123,8	-8,0
	2009	81,0	93,7	59,7	7,3	241,7
	2010	-102,4	-17,5	-3,8	5,3	-118,4
	2011	70,7	-21,9	35,0	14,1	97,8
	2012	20,5	-10,2	24,4	51,1	85,8
	2013	44,0	11,6	-19,1	93,9	130,3
	2014	57,6	-10,8	26,3	-9,8	63,3
	2015	68,6	-54,3	-13,9	-9,7	-9,4
	2016	-107,1	-18,0			-125,1
Offentlig förvaltning	<i>General government</i>					
	1996	-4,2	12,2	-46,4	-27,8	-66,1
	1997	10,4	19,3	-14,2	-37,4	-21,9
	1998	15,3	53,0	-15,0	-28,3	25,0
	1999	13,2	27,1	-4,0	-4,9	31,4
	2000	40,7	28,1	0,9	9,3	79,1
	2001	24,3	12,4	-8,6	3,6	31,8
	2002	25,4	-18,5	-1,4	-32,6	-27,1
	2003	-13,3	15,4	1,5	-34,3	-30,7
	2004	1,5	26,2	8,1	-13,1	22,7
	2005	12,3	47,8	-2,5	-10,1	47,4
	2006	48,3	23,0	3,6	-7,3	67,6
	2007	48,3	32,9	46,8	-12,6	115,4
	2008	45,7	46,1	29,6	-53,0	68,4
	2009	32,6	16,5	5,4	-76,3	-21,8
	2010	32,6	20,1	18,9	-76,8	-5,2
	2011	27,5	26,5	2,5	-64,4	-8,0
	2012	-4,5	13,9	8,7	-48,2	-30,1
	2013	-11,4	16,6	-10,2	-39,7	-44,8
	2014	-16,7	0,1	3,4	-44,4	-57,5
	2015	-6,6	22,0	8,4	-12,0	11,8
	2016	2,2	28,3			30,5

3. Finansiellt sparande enligt Finansräkenskaperna, per kvartal (mdkr)**3. Net lending(+)/net borrowing(-) according to financial accounts, quarterly (SEK billions)**

		kv 1	kv 2	kv 3	kv 4	Summa kvartal
Statlig förvaltning	<i>Central government</i>					
	1996	-2,0	4,8	-47,2	-30,3	-74,7
	1997	15,7	7,8	-13,1	-47,2	-36,8
	1998	12,8	45,2	-30,0	-24,7	3,3
	1999	13,5	42,7	3,1	6,3	65,5
	2000	27,6	21,9	10,3	16,2	76,0
	2001	153,9	-1,2	3,3	-1,2	154,8
	2002	9,7	-13,7	-4,6	-32,6	-41,2
	2003	-14,2	11,0	-15,4	-31,3	-49,9
	2004	-10,2	17,4	-5,7	-13,7	-12,1
	2005	-3,6	36,2	-0,4	-23,9	8,3
	2006	33,6	10,6	-5,5	-9,8	28,8
	2007	27,0	16,8	36,0	-8,2	71,6
	2008	28,8	32,3	11,7	-32,8	40,1
	2009	24,0	16,8	4,6	-65,7	-20,2
	2010	20,6	6,6	14,3	-59,8	-18,2
	2011	21,6	19,9	-5,4	-49,9	-13,8
	2012	-11,4	3,5	-2,6	-27,2	-37,8
	2013	-19,3	9,9	-7,0	-24,7	-41,2
	2014	-27,1	5,0	-6,7	-19,0	-47,9
	2015	-9,8	22,9	8,6	-9,2	12,6
	2016	-7,3	28,2			20,9
Kommunal förvaltning	<i>Local government</i>					
	1996	-1,1	-2,8	-3,5	4,1	-3,3
	1997	1,9	0,3	-2,9	1,2	0,7
	1998	-2,1	-0,9	0,0	-4,4	-7,5
	1999	1,9	-10,9	2,5	-0,2	-6,7
	2000	11,6	3,8	-3,4	-11,4	0,5
	2001	3,9	1,3	-1,5	-2,2	1,5
	2002	4,9	-7,1	4,0	-1,8	0,0
	2003	-2,3	-2,0	11,3	-9,2	-2,2
	2004	2,8	2,9	0,0	-3,1	2,5
	2005	5,1	2,0	-3,0	7,9	12,0
	2006	7,7	-2,0	4,5	-3,0	7,3
	2007	10,8	-2,4	8,1	-8,3	8,1
	2008	2,8	5,5	6,4	-18,2	-3,5
	2009	9,1	-3,5	-3,3	-8,8	-6,5
	2010	12,0	6,4	3,2	-15,7	5,9
	2011	1,0	-2,9	3,9	-15,7	-13,7
	2012	2,4	1,7	12,9	-20,4	-3,5
	2013	6,3	3,7	0,3	-10,4	-0,1
	2014	9,6	-8,3	9,5	-24,9	-14,0
	2015	1,6	-7,3	-1,3	-4,2	-11,1
	2016	6,9	-7,6			-0,7
Sociala trygghetsfonder	<i>Social security funds</i>					
	1996	-1,1	10,2	4,3	-1,6	11,9
	1997	-7,2	11,2	1,7	8,6	14,2
	1998	4,7	8,7	15,0	0,8	29,1
	1999	-2,2	-4,7	-9,6	-11,0	-27,5
	2000	1,6	2,4	-5,9	4,5	2,6
	2001	-133,4	12,4	-10,4	7,0	-124,5
	2002	10,8	2,3	-0,8	1,8	14,1
	2003	3,2	6,4	5,6	6,2	21,3
	2004	8,9	5,9	13,8	3,6	32,3
	2005	10,8	9,6	0,9	5,9	27,1
	2006	7,0	14,5	4,6	5,5	31,5
	2007	10,5	18,5	2,7	3,9	35,6
	2008	14,1	8,3	11,4	-2,1	31,8
	2009	-0,5	3,2	4,0	-1,8	4,9
	2010	0,1	7,0	1,4	-1,4	7,1
	2011	4,9	9,5	3,9	1,2	19,5
	2012	4,6	8,7	-1,6	-0,6	11,2
	2013	1,6	3,0	-3,5	-4,6	-3,5
	2014	0,8	3,4	0,6	-0,5	4,4
	2015	1,5	6,4	1,1	1,3	10,3
	2016	2,6	7,7			10,3

3. Finansiellt sparande enligt Finansräkenskaperna, per kvartal (mdkr)**3. Net lending(+)/net borrowing(-) according to financial accounts, quarterly (SEK billions)**

		kv 1	kv 2	kv 3	kv 4	Summa kvartal
Hushåll <i>Households</i>	1996	48,3	21,0	41,0	9,0	119,4
	1997	13,5	10,5	20,7	1,8	46,4
	1998	40,9	2,6	17,3	-3,9	56,9
	1999	21,9	30,8	27,0	-15,1	64,7
	2000	15,7	7,6	36,5	-25,9	33,9
	2001	23,5	33,0	5,0	-18,5	43,1
	2002	32,1	48,2	-1,2	34,7	113,9
	2003	42,3	38,6	12,9	12,0	105,8
	2004	22,5	28,2	3,5	-9,2	45,0
	2005	24,6	35,9	3,6	-10,1	53,9
	2006	43,0	15,4	7,8	-27,8	38,4
	2007	32,0	55,6	-8,8	-1,5	77,3
	2008	52,7	43,3	-2,1	49,5	143,3
	2009	44,5	38,1	-9,4	9,0	82,3
	2010	33,2	41,9	-16,4	8,3	66,9
	2011	35,9	59,7	8,0	17,6	121,1
	2012	53,1	89,2	19,2	9,5	171,1
2013	62,7	95,7	12,0	22,2	192,5	
2014	56,4	94,6	11,5	18,9	181,4	
2015	84,5	99,7	-3,3	17,9	198,7	
2016	84,3	100,1			184,4	
HIO¹ <i>NPISH¹</i>	1996	0,0	4,2	-2,5	2,2	3,9
	1997	-0,5	-1,0	0,4	1,7	0,6
	1998	0,2	0,0	1,4	1,0	2,6
	1999	2,1	2,0	-0,3	0,4	4,2
	2000	4,2	6,2	-2,9	-1,3	6,2
	2001	2,7	0,0	-0,6	2,5	4,5
	2002	3,1	1,4	-1,7	-1,7	1,1
	2003	2,9	1,0	2,3	1,9	8,0
	2004	3,2	-1,9	-0,5	0,8	1,5
	2005	2,4	0,6	3,6	-1,7	5,0
	2006	7,0	-3,4	-0,3	-2,4	0,9
	2007	4,6	-2,0	-2,3	-1,9	-1,6
	2008	4,3	-0,9	1,5	2,0	6,9
	2009	5,8	-1,7	-0,2	-1,1	2,8
	2010	3,4	-1,6	-0,1	2,6	4,3
	2011	-3,7	2,2	-1,0	-2,2	-4,7
	2012	3,8	2,5	0,7	-1,4	5,7
2013	3,4	-4,6	-1,6	1,4	-1,4	
2014	2,0	-3,7	3,9	-0,2	2,1	
2015	4,7	0,4	4,5	-9,2	0,4	
2016	3,9	8,1			12,0	
Svenska fordringar mot utlandet <i>Swedish claims on rest of the world</i>	1996	25,5	116,4	10,8	39,1	191,7
	1997	39,2	-46,0	-24,1	41,3	10,4
	1998	-64,7	11,9	56,7	48,0	51,9
	1999	67,4	-64,6	31,7	52,8	87,2
	2000	-31,2	25,0	-36,6	50,7	7,9
	2001	26,7	-5,5	-20,8	163,0	163,5
	2002	-33,1	122,1	64,7	14,0	167,7
	2003	108,5	33,5	-12,3	62,8	192,5
	2004	59,0	-19,1	64,5	-6,8	97,5
	2005	-15,2	49,6	17,8	14,1	66,3
	2006	74,8	-59,1	-21,0	66,6	61,3
	2007	83,5	-115,0	107,2	76,3	152,1
	2008	-15,3	-134,3	-119,0	41,2	-227,4
	2009	44,4	98,8	172,9	31,9	348,1
	2010	133,2	-45,8	43,4	-58,3	72,5
	2011	12,8	68,1	60,9	61,7	203,5
	2012	46,3	5,1	-26,7	58,3	83,1
2013	52,9	85,7	-6,4	64,0	196,2	
2014	19,3	6,8	24,0	121,3	171,5	
2015	100,2	-24,0	11,6	-57,6	30,1	
2016	-13,2	49,1			35,9	

1) Hushållens icke-vinstdrivande organisationer. *Non-profit institutions serving households*

Teckenförklaring*Explanation of symbols*

–	Noll	Zero
0	Mindre än 0,5	Less than 0.5
0,0	Mindre än 0,05	Less than 0.05
..	Uppgift inte tillgänglig eller för osäker för att anges	Data not available
.	Uppgift kan inte förekomma	Not applicable
*	Preliminär uppgift	Provisional figure

Fakta om statistiken

Finansräkenskaperna är en del av nationalräkenskapssystemet och behandlar de finansiella aktiviteter som sker i samhällsekonomin. Syftet med Finansräkenskaperna är att ge information om finansiella tillgångar och skulder samt finansiellt sparande och finansiell nettoförmögenhet för olika samhällssektorer. Den EU-reglering som är styrande för statistiken är ENS 2010 (Europeiska Nationalräkenskapssystemet) Europaparlamentets och rådets förordning (EU) Nr 549/2013.

Detta omfattar statistiken

Statistiken avser att omfatta hela den finansiella delen av samhällsekonomin och redovisas uppdelat på olika samhällssektorer. För varje sektor redovisas finansiella tillgångar och skulder uppdelat på olika finansobjekt.

Definitioner och förklaringar

Transaktioner definieras som förändringar i tillgångar och skulder rensat från värdeförändringar och eventuella omklassificeringar. Det finns tre huvudtyper av transaktioner; (1) köp och försäljning av överlåtbara finansobjekt såsom aktier och obligationer, (2) förändringar i fordringar och skulder till följd av uttag och insättningar, upptagande och amortering av lån och (3) finansiella fordringar som uppkommer som en motpost till en transaktion när det är tidskillnad mellan transaktionen och den motsvarande betalningen. Ett exempel på sådana transaktioner är handelskrediter och skattefordringar.

Finansiellt sparande definieras som summan av transaktioner för finansiella tillgångar minus summan av transaktioner för skulder under perioden. Ställningsvärden definieras som innehavet av utestående tillgångar och skulder per den sista i kvartalet. För överlåtbara objekt som aktier och obligationer redovisas dessa till marknadsvärde. Skillnaden mellan ställningsvärdet vid innevarande kvartals slut och föregående kvartals slut består av transaktioner, värdeförändringar och eventuella omklassificeringar. Ett vanligt begrepp som används istället för ställningsvärden är stockar.

Finansiell nettoförmögenhet definieras som summan av ställningsvärden för utestående finansiella tillgångar minus summan av ställningsvärden för utestående skulder.

Omklassificeringar uppstår exempelvis vid förändringar i populationen i det statistiska underlaget eller vid andra omvärldsförändringar.

Monetära finansinstitut omfattar banker, bostadsinstitut, kommun- och företagsfinansierade institut och övriga kreditmarknadsbolag.

Så görs statistiken

Finansräkenskaperna ställs samman utifrån primärstatistikkällor för de olika sektorerna, bland annat finansmarknads-, stat-, kommun- och företagsstatistik. Statistikkällorna baseras på totalundersökningar med vissa undantag, bland annat för den icke-finansiella företagssektorn som baseras på urvalsundersökningar. Statistikkällor inriktat på vissa specifika finansobjekt så som svenska noterade aktier används också. Sammanställning och publicering av finansräkenskaper görs varje kvartal och benämns då kvartalsvisa Finansräkenskaper. Varje år sammanställs och publiceras även årsvisa Finansräkenskaper. De bygger på definitiva årsbokslut och mer komplett årsstatistik och är därför mer fullständiga än de kvartalsvisa Finansräkenskaperna. Preliminära årsberäkningar publiceras i samband med publiceringen av fjärde kvartalet i mars efterföljande år. Definitiva årsberäkningar publiceras i september efterföljande år.

Statistikens tillförlitlighet

Statistiken är preliminär och kan komma att ändras. Eftersom Finansräkenskaperna baseras på ett antal olika primärstatistikkällor beror tillförlitligheten till stor del på kvaliteten i de enskilda statistikkällorna. Täckningsproblem förekommer på två olika sätt i Finansräkenskaperna. Det kan finnas täckningsproblem i den primärstatistik som används. Ett exempel på det är undersökningar gällande icke-finansiella företag. De undersöks genom urvalsundersökningar. Det finns även täckningsproblem på grund av bristfällig statistik eller på grund av att statistik saknas för vissa sektorer. I sådana fall används residualberäkningar, där man utgår från den total som finns för hela ekonomin och reducerar den med kända uppgifter som finns för andra delsektorer. Den rest som uppstår läggs sedan på den sektor som valts som residual i det enskilda fallet.

Bra att veta

Från och med 24 september 2014 baseras Finansräkenskaperna på förordningen ENS 2010 (Europeiska Nationalräkenskapssystemet), vilken i sin tur baseras på SNA 2008 (System of National Accounts). SNA 2008 har tagits fram i samarbete med de stora internationella organisationerna FN, OECD, EU, IMF och Världsbanken. ENS 2010 är en tillämpning av SNA 2008 för EU-länderna. Anpassningen till ENS innebar bland annat ändrad sektorindelning, nya finansobjekt och nya definitioner av vissa finansobjekt. Tidigare baserades finansräkenskaperna på rekommendationen ENS 95 som i sin tur baserades på SNA 93.

Revideringar

I och med denna publicering har en allmän översyn gjorts för åren 1995-2001, samt för kvartalen 1996kv1–2001kv4. Det innebär att alla ställningsvärden ska vara avstämda mellan fjärde kvartalet och året samt att transaktionsuppgifter för helåret ska vara de samma som summan av årets fyra kvartal. Nedan redovisas de större förändringarna av dessa avstämningar.

Avstämningar mellan år 1995–2001 och 1996kv1–2001kv4

Aggregatet S125-S127, som utgörs av andra finansförmedlare, finansiella servicebolag och koncerninterna finansinstitut, har reviderats för perioden 1996kv1–2001kv4. För S125, andra finansförmedlare, har en genomgående nivåjustering utförts för anpassning till sektorns årsvärden medan S126, finansiella servicebolag, och S127, koncerninterna finansinstitut, har tillförts revideringar för enskilda kontoposter. Som aggregat har framförallt lån, aktier, fondandelar och övriga obetalda/förutbetalda inkomster och utgifter reviderats på både tillgångs- och skuldsidan. På tillgångssidan har också revideringar av inlåning och räntebärande värdepapper tillkommit.

För försäkringssektorn har revideringar gjorts framförallt av kvartalsvärden för att stämma med årsvärden.

Inom S129, pensionsinstitut, har kontoposten korta lån på skuldsidan, FL41, flyttats till inlåning, FL22, för perioden 1995-2000, för att få samma kontoklassning som för år 2001 och framåt. Samma sak gäller en omflyttning från inlåning på tillgångssidan FA22 till korta lån FA41. För delsektorn försäkring och understödsföreningar, S1293, har kvartalsvärden modellberäknats utifrån årskällan för perioden 1996-2001.

För kommunsektorn har revideringar gjorts av framförallt av kvartalsvärden för att stämma med årsvärden. På vissa poster har revideringar av årsvärden i Finansräkenskaperna ändå gjorts för kommunsektorn då motsektorinformation har reviderats eller då en annan källa har valts som grund till vissa poster.

För sektorn sociala trygghetsfonder har årsvärdena reviderats för att stämma med kvartalsvärden. Endast få och små revideringar har gjorts av kvartalsvärden till följd av revidering av data från motsektorer.

Hushållens tillgångar i onoterade utländska aktier har fördelats på tillgångar i noterade utländska aktier och utlandsregistrerade fondandelar. Detta gäller för både kvartals- och årsvärden.

Andra större revideringar

En ny beräkningsmetod är framtagen för bostadsinstitutens emitterade värdepapper. Det påverkar framförallt transaktioner och omvärderingar från och med andra kvartalet 2005 till första kvartalet 2016 men även ställningsvärden från 2013. De förändringar i finansiellt sparande som revideringen innebär är hänförliga till revideringar av transaktioner i emitterade obligationer. Under perioden fram till 2014kv1 är revideringarna i stort av karaktären att använda en bättre skattningsmetod av omvärderingarna. Från och med 2014kv2 används en ny metod för att beräkna transaktioner för skuldposten obligationer. Den utgår från den svenska värdepappersdatabasen, SVDB, som innehåller månatlig statistik över svenska emittenters värdepappersupplåning. Med den nya primärstatistiken beräknas transaktionerna direkt.

Korta räntefonder, S123, har reviderats. Från första kvartalet 2012 finns nu en snävare definition av korta räntefonder. De fonder som inte längre klassade in som korta räntefonder/penningmarknadsfonder har flyttats till fondtypen långa räntefonder. Den nya definitionen innebär en mer korrekt definition av Monetära finansinstitut och är jämförbar med vad finansmarknadsstatistiken publicerar.

Det har funnits skillnader mellan vad Finansräkenskaperna publicerar för uppgifter på sektorn fonder och undersökningen Investeringsfonder för äldre perioder (1998kv2–2004kv4). Finansräkenskaperna har sett över sin uppdelning av andelar i investeringsfonder efter fondtyp och sektor så att den stämmer med vad Investeringsfonder publicerat.

För del inom S125, S1254 Investmentbolag, har översyn av långa lån och koncernlån gjorts för perioden 1996kv1-2016kv2. I huvudsak har förändringen, i linje med årsstatistiken, inneburit en ändrad förning av kontoposterna. Efter tillförd revidering kategoriseras nu istället merparten av lånen som koncernlån istället för långa lån.

Tre statliga stiftelser har, för perioden från och med 2010, flyttats till hushållens icke vinstdrivande organisationer:

- Stiftelsen för kunskap- och kompetensutveckling (KK-stiftelsen)
- Stiftelsen för strategisk forskning
- Stiftelsen för miljöstrategisk forskning (MISTRA)

Det har minskat statens tillgångar med mellan 16-22 miljarder, i främst tillgångsslagen aktier och obligationer, för åren 2012-2016. För åren 2010-2011 fanns enbart vissa delar av obligationsinnehaven bokförda. I samband med borttagande av stiftelserna har även felaktigt bokförda statliga innehav i räntepapper tillhörande kyrkan tagits bort för åren 2010-2016.

Tidsperioden 2000-2006 har setts över i syfte att minska diskrepanserna i finansiellt sparande jämfört med reala sektorräknenskaperna sparande, B9, avseende staten. Revideringar i statens finansiella sparande i Finansräkenskapernas, B9f, har gjorts för hela tidsserien, då nya transaktioner förts in och gamla räknats om. Diskrepanserna har minskat för nästan samtliga år. De instrument som reviderats är övrig inlåning, F29, värdepapper, F32, långa lån, F42, derivat, F7 och periodiseringar, F89.

Nya tillgångar och transaktioner i inlåning övrigt, F29, har införts. Bland annat för historiska CSA-avtal och korta placeringar. Tillgångar i egna innehav av statsskulden, F32, har lagts till, vilka inte tidigare var bokförda. Tillgångar i F42 avseende statens utlåning till Botniabanan har tagits bort då dessa räknas som inomstatliga. Gäller för åren 2001-2003.

EU-flöden har lagts till på tillgångssidan, F89, för år 2003. Dessa har tidigare varit inkluderade i EDP-rapporteringen, men saknats i Finansräkenskaperna. Skuldsidan har samtidigt uppdaterats för åren 2000-2003 där flödena tidigare saknats. Statens inlåning i FL29 har reviderats för åren 2000-2006, med avseende på inlåning från andra utomstatliga enheter samt CSA-avtal.

Transaktionerna för obligationer, F32, i statsskulden har reviderats. Justeringar har gjorts för periodiseringar av över/underkurser, samt för realiserade kursvinster/kursförluster samt valutavinster/valutaförluster. Nettotransaktioner i derivat, F7, har införts tillbaka till 2000kv1. Statens utlåning till utlandet har införts för perioden 2000-2009.

En översyn har gjorts av beräkningarna för Pensionsmyndigheten för perioden 2010-2013. Till Pensionsmyndigheten hör delarna fondförsäkringen och den tillfälliga förvaltningen inom premiepensionssystemet som i Nationalräkenskaperna klassas till den finansiella delsektorn S1295. Till Pensionsmyndigheten hör även premiepensionssystemets traditionella försäkring samt övriga finansiella tillgångar och skulder som förvaltas av pensionsmyndigheten och som i Nationalräkenskaperna klassas till sektorn Sociala trygghetsfonder, S1314. Revideringar av finansiella tillgångar och skulder inom alla dessa fyra delar har gjorts för att bättre stämma med pensionsmyndighetens balansräkning. Källor till de nya uppgifterna har varit pensionsmyndighetens årsredovisning och delårsrapport, Kammarkollegiet samt kvartalsrapportering från pensionsmyndigheten.

Till följd av fortsatt anpassning till Nationalräkenskapernas regelverk ENS 2010 har ett omfattande arbete bedrivits avseende avgränsningen av offentlig förvaltning. Den senaste tiden har fokus varit de offentligt ägda holdingbolagen. Per definition ska offentliga holdingbolag - bolag utan anställda och som inte bedriver någon verksamhet - ses som tillhörande sin ägare och klassificeras i samma sektor som ägaren, det vill säga bokföras inom den offentliga förvaltningen.

Omklassningarna påverkar många olika delar av de offentliga finanserna men framförallt Finansräkenskaperna, eftersom bolagen kan ha förhållandvis stora tillgångar och skulder. Flera hundra bolag har granskats och av dessa har 69 bolag flyttats in i kommunal förvaltning och ett av bolagen har flyttats in i sektorn sociala trygghetsfonder. Tidsserien 1995 och framåt påverkas av omklassningarna. Påverkan på den kommunala förvaltningens finansiella sparande är liten medan bidraget till kommunsektorns totala tillgångar respektive skulder uppgår till ungefär 52 miljarder kronor (okonsoliderat) för år 2015.

Tidsserien för betalningsbalansen och utlandställningen har revideras från år 2003. Revideringarna inom direkta investeringar och portföljinvesteringar har påverkat utlandskontot i Finansräkenskaperna framför allt för börsnoterade och onoterade aktier. Revideringarna påverkade både finansiellt sparande och ställningsvärden.

Den tidigare planerade omklassningen av vissa livförsäkringsbolag från försäkringssektorn till sektorn pensionsinstitut är inte genomförd till denna publicering men kommer att implementeras vid senare tillfälle.

Annan statistik

I de så kallade reala nationalräkenskaperna beräknas också finansiellt sparande för olika samhällssektorer på kvartals- och årsbasis. De reala räkenskapernas beräkning av det finansiella sparandet skiljer sig dock ifrån Finansräkenskapernas genom att de beräknar det finansiella sparandet som skillnaden mellan intäkter och kostnader. Resultaten skiljer sig tidvis avsevärt från varandras.

Mer information om statistiken och dess kvalitet ges i en särskild Beskrivning av statistiken på SCB:s webbplats, www.scb.se.

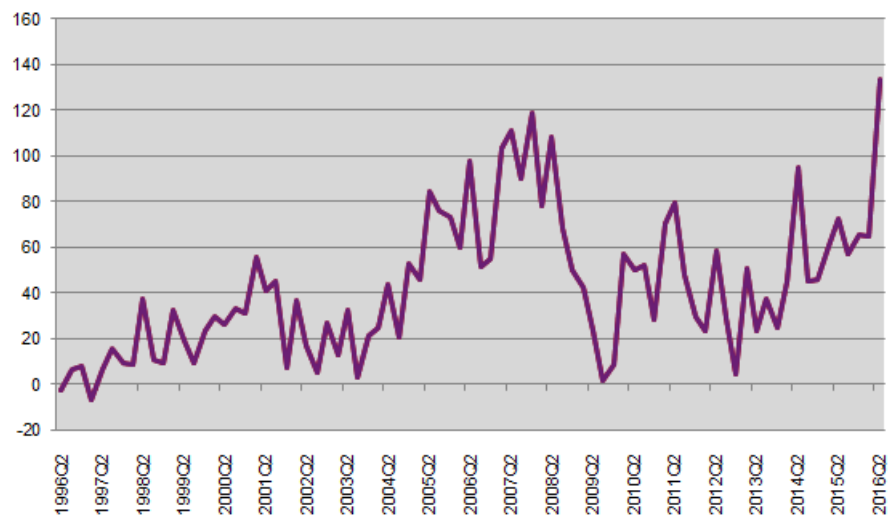
In English

Lending to household and corporations hits record levels

Banks and housing credit institutions lent historical amounts to households and non-financial corporations during the second quarter of 2016. Net lending amounted to SEK 133 billion. The most recent lending at the corresponding level was during 2007.

Banks and housing credit institutions lent a total of SEK 75 billion to households and SEK 58 billion to non-financial corporations during the second quarter of 2016. The most recent lending at the corresponding level was just before the financial crisis of 2008. Compared to the second quarter of last year, lending to non-financial corporations increased the most.

Net lending of banks and housing credit institutions to households and non-financial corporations, transactions, SEK billions



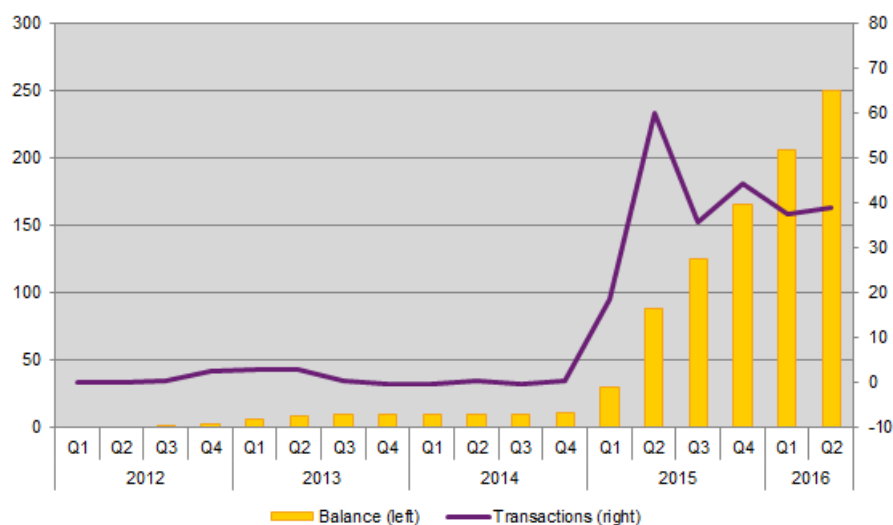
The significant lending was partly financed through households' deposits to bank accounts. Despite the low interest rates, households deposited a net value of SEK 71 billion in bank accounts during the quarter.

The Riksbank continued to purchase government bonds

During the second quarter of 2016 the Riksbank continued to conduct an expansive monetary policy by leaving the repo rate unchanged while at the same time continuing to purchase government bonds as a support measure.

This support measure of purchasing government bonds amounted to SEK 39 billion during the second quarter. Over the last two years the Riksbank has made net purchases of government bonds for SEK 236 billion and the total holdings amounted to SEK 250 billion at the end of the quarter.

The Riksbank's holdings and net purchases of government bonds, balance and transactions, SEK billions



Revisions

In connection with the calculations of the second quarter of 2016, annual and quarterly statistics of the financial accounts have been reviewed and revised for the years 1996-2015. In addition, a more detailed level of investment funds on the fund category, that is, equity funds, short and long term debt securities as well as other funds dating back to 1998 was introduced. A more narrow definition of money market funds, according to current regulations, has been implemented starting in 2012. The calculation method and the source for issued securities of housing credit institutions have been changed from 2005. Above all, this affects transactions and revaluations as well as balance values as of 2013.

Definitions and explanations

The financial accounts aim to provide information about financial assets and liabilities, as well as about changes in savings and wealth for different economic sectors. The financial accounts net lending/net borrowing is calculated as the difference between transactions in financial assets and transactions in liabilities. The non-financial national accounts calculate net lending/net borrowing as the difference between income and expenses. Financial accounts and the non-financial national accounts are based on different sources, which give rise to differences.

List of tables

1. Net lending(+)/net borrowing(-) by institutional sectors 2nd quarter 2016, transactions (SEK millions) 11
2. Net lending(+)/net borrowing(-) by institutional sectors 1st quarter 2016, transactions (SEK millions) 12
3. Net lending(+)/net borrowing(-) according to financial accounts, quarterly (SEK billions) 13